

Unternehmen FRÜHLINGSERWACHE

- Fra kampene i Ungarn, marts 1945.



Oplæg: Søren Juul og Per Finsted

Billederne forestiller en ungarsk infanterist samt tyske soldater i vinteruniform.

Unternehmen Frühlingserwache

Indledning

Grundlaget for spillet var kamphandlingerne i Ungarn i marts 1945 mellem tyske og russiske enheder. Den tyske offensiv ”Unternehmen Frühlingserwache” (Operation Vårbrud), som var en af de sidste tyske offensiver i krigen, indledtes den 6. marts 1945 og gennemførtes i området ved Balaton Søen.

Russerne reorganiserede deres enheder efter erobringen af Budapest, som faldt 11. februar 1945, og forberedte de videre operationer, som senere førte til blandt andet Wiens fald.

Vejrforholdene var ikke specielt velegnede til offensive operationer. Slud, sne, tøvejr og regn gjorde terrænet vanskeligt at passere, hvorved vejene i området fik stor betydning. Skydækket var det meste af tiden lavt, og flyoperationer fandt

Spillet

Der blev spillet efter reglerne i Command Decision III.

Krigsspillet blev afviklet over 3 spilleborde – NORD, CENTRUM og SYD – med mindst to spillere på hver side. Hvert bord repræsenterede et udsnit af fronten og de deltagende enheder var opstillet med inspiration i de faktisk deltagende enheder.

De tre spil blev afviklet principielt uafhængigt af hinanden, hvorved spillerne ved det ene bord ikke skulle afvente, at

Til hvert bord var der udpeget et antal enheder; yderligere disponerede hvert parti over et antal reserveenheder, som kunne fordeles mellem bordene efter aftale mellem de spillere på det respektive parti. Alternativt kunne reserverne holdes tilbage til senere disposition, hvilket i givet fald skulle aftales nærmere med dommerne.

Note med henblik på fremtidig brug

Da der var tale om tre principielt selvstændige spil, så er det muligt at spille de enkelte spil hver for sig, enten i forlængelse af hinanden eller blot et enkelt spil. Det vil i givet fald være praktisk på forhånd at fordele de reservestyrker, som det enkelte parti disponerer over, således at en hvis balance bibeholdes.

Note om geografien

Hvis man studere historiske kilder om kampene ved Balaton Søen, så vil man lede forgæves efter såvel det terræn, som spillebordene er lavet efter samt ikke mindst navnene på de lokaliteter, som optrådte i spillet.

Forklaringen er enkelt, idet vi ved tilrettelæggelsen af spillet tog udgangspunkt i, hvilke opgaver vi ønskede at de enkelte spillere skulle løse; herefter havde vi brug for nogle passende, og ikke mindst ungarsk klingende navne.

Navnene blev fundet i et ældre amerikansk reglement ”Handbook on The Sattelite Armies” (nummer 30-50-2) fra 1960. Heri var en glimrende ordliste med forskellige ungarske militære udtryk oversat til amerikansk. De faktiske ord blev valgt ud fra ting, som i større eller mindre grad var relevante for det enkelte bord.

Bord	Ungarsk	Dansk
Nord	Viz	Flod
	Páncélos	Kampvogn/panser
Centrum	Katonai	Militær
	Fogatolt	Hestetrukken
	Lovasság	Kavaleri
	Hídépítés	Brolægning
	Mínta	Model
Syd	Foe	Flodstyrkerne (Flåden) (forkortelse)
	Gyság	Infanteri (forkortelse)

Afsnit Nord – Kampfgruppe Hohenstaufen

1. **Operationsområde:** Se kort.
2. **Troppeinddeling:** Se styrkeliste.
3. **Opgave:** Kampfgruppe Hohenstaufen skal ved spillets afslutning beherske de to nord-syd-gående veje i operationsområdet, således at de uhindret er passable for videre fremstød mod syd.
4. **Udgangslinie:** Se kalke.
5. **Reserver:** Med udgangspunkt i styrkeliste og efter nærmere aftale med øvrige tyske spillere.
6. **Fjenden:** Russiske styrker er under kamp veget tilbage for hidtidige tyske fremstød og er ved at etablere en forsvarsstilling syd for det aktuelle operationsområde. Efterretninger tyder på, at fjenden vil søge at sikre sig PÁNCÉLOS samt PUNKT 28 og derved at sikre sig yderligere tid til at udbygge sine forsvarsstillinger.

Enheder fra 25 Panserbrigade – 54 og 108 Panserbataljon samt brigadens Panserskyttebataljon – er identificeret. Fjenden har ved omgrupperinger på øvrige dele af fronten frigjort reserver, hvis styrke det endnu ikke er fastslået; dele af disse reserver må forventes indsat i det fjendtlige modangreb.

7. **Vejr:** Vejrudsigten for det kommende døgn lover fortsat lavt skydække, byger og en let vind fra sydvest; temperatur fra –2 til +2 grader.
8. **Terræn:** Terrænet er visse steder vanskeligt fremkommeligt på grund af sne (de konkrete områder må stedfæstes på spillebordet); alle veje er opkørte og kun passable med hastighed som i terræn. Isen på floden VIZ gør den passabel af personel til fods; køretøjer kan kun passere floden via broer. Broen over VIZ er identificeret som værende af broklasse VI.

Afsnit Centrum – 41 Kavaleriregiment

1. **Operationsområde:** Se kort.
2. **Troppeinddeling:** Se styrkeliste.
3. **Opgave:** 41 Kavaleriregiment skal ved spillets afslutning have erobret broerne over floden MINTA - ved LOVASSÁG og HÍDÉPITÉS - og sikret passage for videre fremstød mod syd.
4. **Udgangslinie:** Se kalke.
5. **Reserver:** Med udgangspunkt i styrkeliste og efter nærmere aftale med øvrige tyske spillere.
6. **Fjenden:** Russiske styrker holder et brohoved nord for floden MINTA koncentreret om LOVASSÁG og HÍDÉPITÉS. Fjenden vil fastholde og om muligt udbygge dette brohoved for derved at vinde yderligere tid til at udbygge sine forsvarsstillinger syd for operationsområdet.

Enheder fra 4 Kavaleriregiment og 1 Motorcyklistbataljon er identificeret.

Fjenden har ved omgrupperinger på øvrige dele af fronten frigjort reserver, hvis styrke det endnu ikke er fastslået; dele af disse reserver må forventes indsat i kampen.

7. **Vejr:** Vejrudsigten for det kommende døgn lover fortsat lavt skydække, byger og en let vind fra sydvest; temperatur fra -2 til +2 grader.
8. **Terræn:** Terrænet er visse steder vanskeligt fremkommeligt på grund af sne (de konkrete områder må stedfæstes på spillebordet); alle veje er opkørte og kun passable med hastighed som i terræn. Isen på floden MINTA gør den passabel af personel til fods; køretøjer kan kun passere floden via broer. Broerne over MINTA er identificeret som værende af broklasse VI.

Afsnit Syd– Kampgruppe Handschar

1. **Operationsområde:** Se kort.
2. **Troppeinddeling:** Se styrkeliste.
3. **Opgave:** Kampgruppe Handschar skal ved spillets afslutning have nedkæmpet det fjendtlige brohoved vest for floden FOE og have erobret broen ved GYSÁG, således at øvrige enheder kan fortsætte angrebet mod øst.
4. **Udgangslinie:** Se kalke.
5. **Reserver:** Med udgangspunkt i styrkeliste og efter nærmere aftale med øvrige tyske spillere.
6. **Fjenden:** Russiske styrker holder et brohoved vest for floden FOE – udstrækning: se kalke. Fjenden synes indstillet at kæmpe for at fastholde sine stillinger.

Enheder fra 693 Infanteriregiment - 1 og 2 Bataljon - er hidtil identificeret.

Fjenden har ved omgrupperinger på øvrige dele af fronten frigjort reserver, hvis styrke det endnu ikke er fastslået; dele af disse reserver må forventes at støtte forsvaret af brohovedet.

7. **Vejr:** Vejrudsigten for det kommende døgn lover fortsat lavt skydække, byger og en let vind fra sydvest; temperatur fra –2 til +2 grader.
8. **Terræn:** Terrænet er visse steder vanskeligt fremkommeligt på grund af sne (de konkrete områder må stedfæstes på spillebordet); alle veje er opkørte og kun passable med hastighed som i terræn. Isen på floden FOE gør den passabel af personel til fods; køretøjer kan kun passere floden via broer. Broen over FOE er identificeret som værende af broklasse VI.

Afsnit Nord – 25 Panserbrigade

1. **Operationsområde:** Se kort.
2. **Troppeinddeling:** Se styrkeliste.
3. **Opgave:** 25 Panserbrigade skal ved spillets afslutning beherske de to nord-syd-gående veje i operationsområdet – med basis i PUNKT 28, PÁNCÉLOS og broen over VIZ, således at fjenden ikke kan benytte disse i eventuelle videre fremstød mod syd.
4. **Udgangslinie:** Se kalke.
5. **Reserver:** Med udgangspunkt i styrkeliste og efter nærmere aftale med øvrige russiske spillere.
6. **Fjenden:** Tyske styrker har med store tab til følge indledt en offensiv mod syd. Efterretninger tyder på, at fjenden vil søge at sikre sig broen over VIZ, PÁNCÉLOS og PUNKT 28 som basis for sit videre fremstød forsvarslinien syd for det aktuelle operationsområde.

Enheder fra 9. SS Panserdivision "Hohenstaufen" – II Panserbataljon, III Pansergrenaderbataljon og III Artilleriafdeling (middeltung) – er identificeret.

Fjendens angreb støttes af reserver, hvis styrke det endnu ikke er fastslået; dele af disse reserver må forventes indsat i det fjendtlige angreb.

7. **Vejr:** Vejrudsigten for det kommende døgn lover fortsat lavt skydække, byger og en let vind fra sydvest; temperatur fra -2 til +2 grader.
8. **Terræn:** Terrænet er visse steder vanskeligt fremkommeligt på grund af sne (de konkrete områder må stedfæstes på spillebordet); alle veje er opkørte og kun passable med hastighed som i terræn. Isen på floden VIZ gør den passabel af personel til fods; køretøjer kan kun passere floden via broer. Broen over VIZ er af broklasse VI.

Afsnit Centrum – 4 Kavaleriregiment

1. **Operationsområde:** Se kort.
2. **Troppeinddeling:** Se styrkeliste.
3. **Opgave:** 4 Kavaleriregiment skal ved spilllets afslutning have hindret fjendtlig passage over MINTA og om muligt holde broerne ved LOVASSÁG og HÍDÉPITÉS, således at fjenden ikke kan anvende dem i videre fremstød mod syd.
4. **Udgangslinie:** Se kalke.
5. **Reserver:** Med udgangspunkt i styrkeliste og efter nærmere aftale med øvrige russiske spillere.
6. **Fjenden:** Tyske styrker holder en linie med basis i KATONAI og bakken nord for FOGATOLT – se kalke. Fjenden forventes at ville indlede et angreb med formål at sikre sig broerne over MINTA som basis for sit videre fremstød forsvarslinien syd for det aktuelle operationsområde.

Enheder fra 41 Kavaleriregiment, støttet af fascistiske kosakker og en bataljon af ungarske medløbere er hidtil identificeret.

Fjenden har ved omgrupperinger på øvrige dele af fronten frigjort reserver, hvis styrke det endnu ikke er fastslået; dele af disse reserver må forventes indsat i kampen.

7. **Vejr:** Vejrudsigten for det kommende døgn lover fortsat lavt skydække, byger og en let vind fra sydvest; temperatur fra -2 til +2 grader.
8. **Terræn:** Terrænet er visse steder vanskeligt fremkommeligt på grund af sne (de konkrete områder må stedfæstes på spillebordet); alle veje er opkørte og kun passable med hastighed som i terræn. Isen på floden MINTA gør den passabel af personel til fods; køretøjer kan kun passere floden via broer. Broerne over MINTA er af broklasse VI.

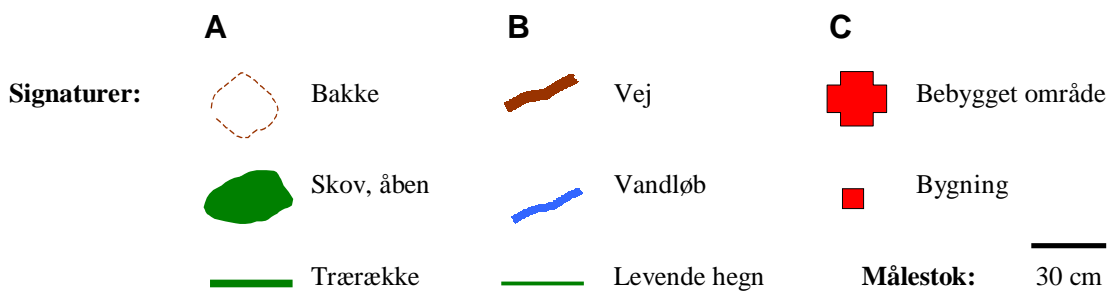
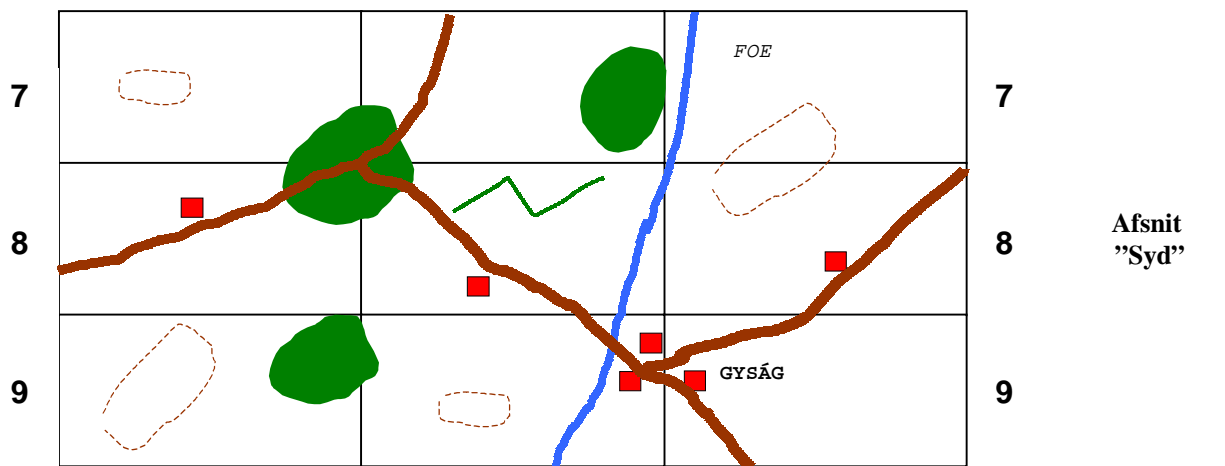
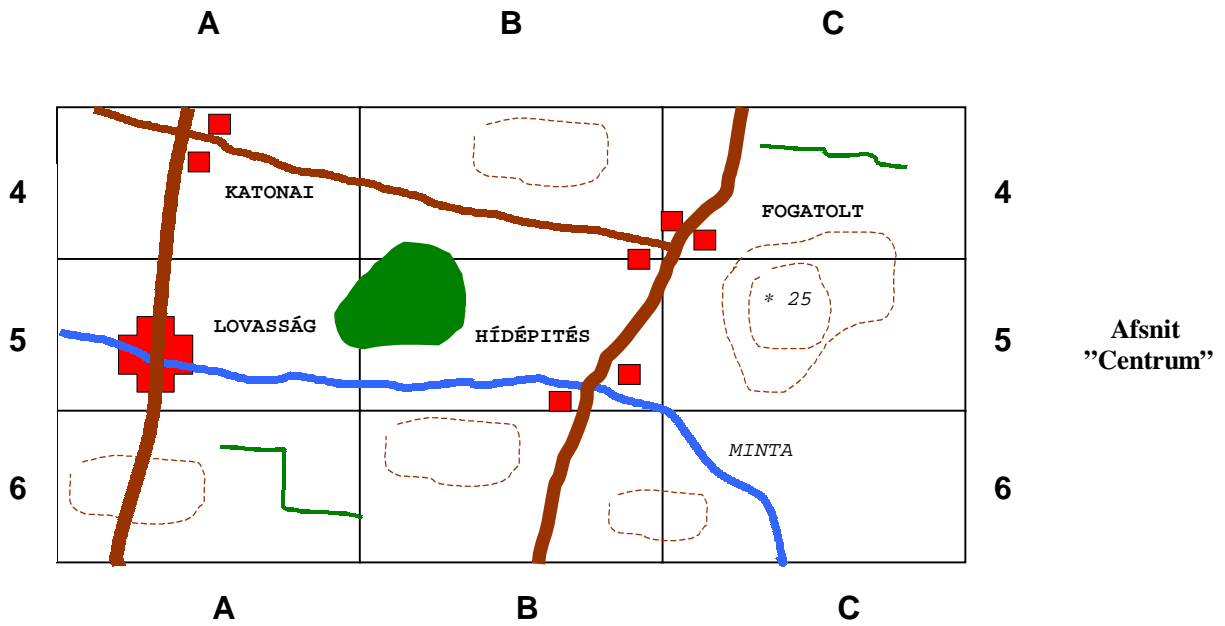
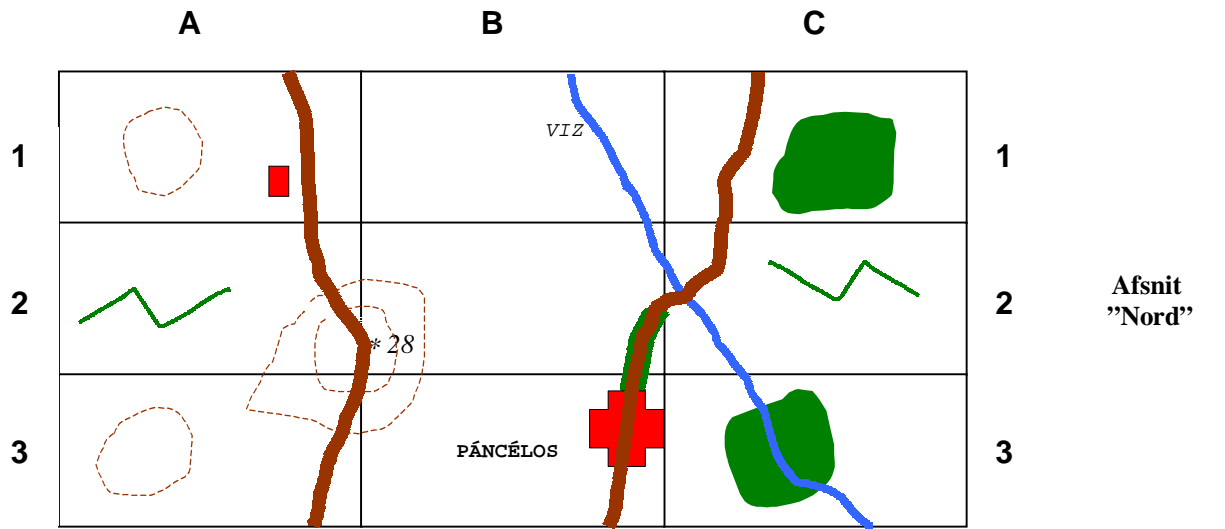
Afsnit Syd– 693 Infanteriregiment

1. **Operationsområde:** Se kort.
2. **Troppeinddeling:** Se styrkeliste.
3. **Opgave:** 693 Infanteriregiment skal ved spillets afslutning holde brohovedet vest for FOE. Broen ved GYSÁG må ikke kunne benyttes af fjenden til videre fremstød mod øst.
4. **Udgangslinie:** Se kalke.
5. **Reserver:** Med udgangspunkt i styrkeliste og efter nærmere aftale med øvrige russiske spillere.
6. **Fjenden:** Tyske styrker holder en linie vest for vort brohoved– udstrækning: se kalke. Fjenden forventes at indlede et angreb med formål at erobre broen over FOE.

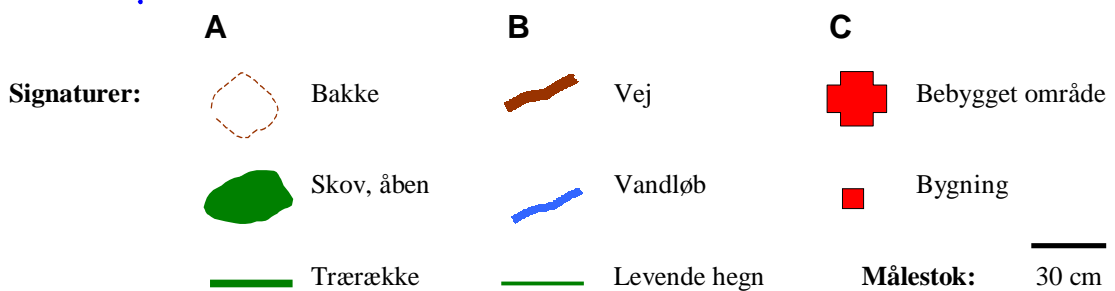
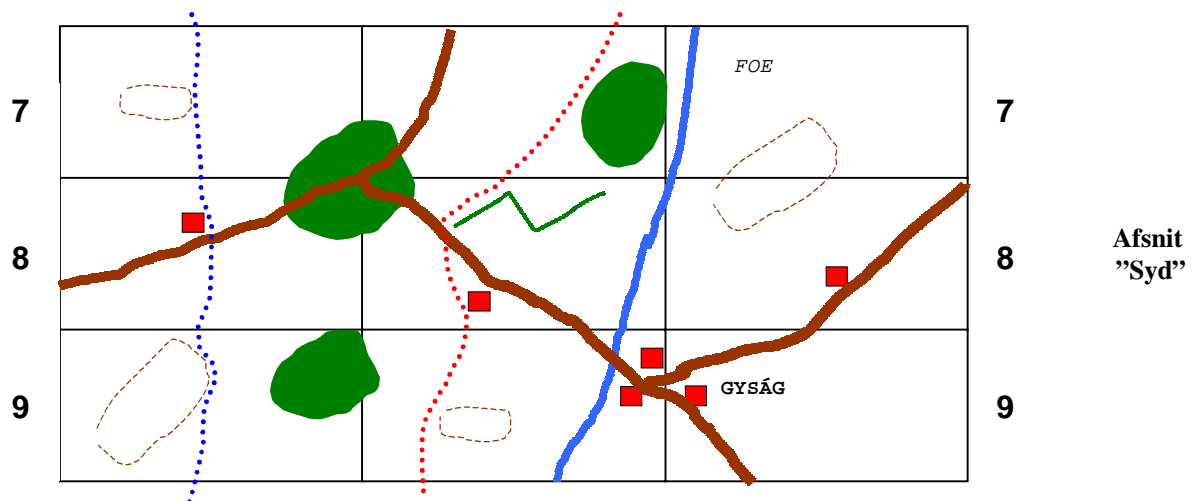
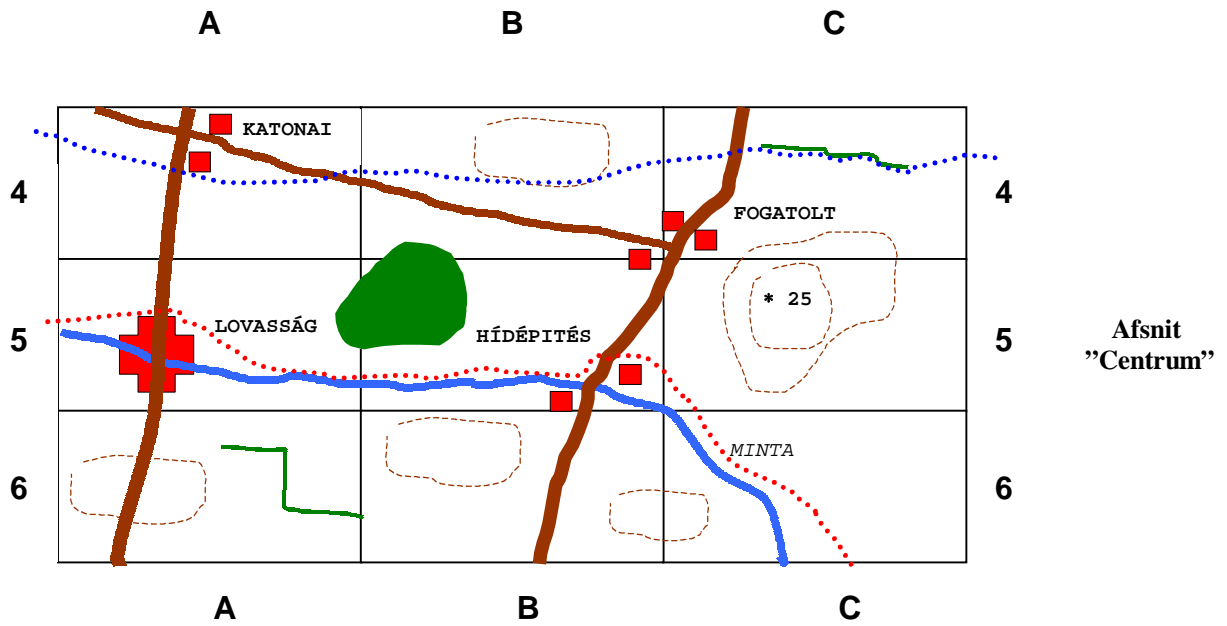
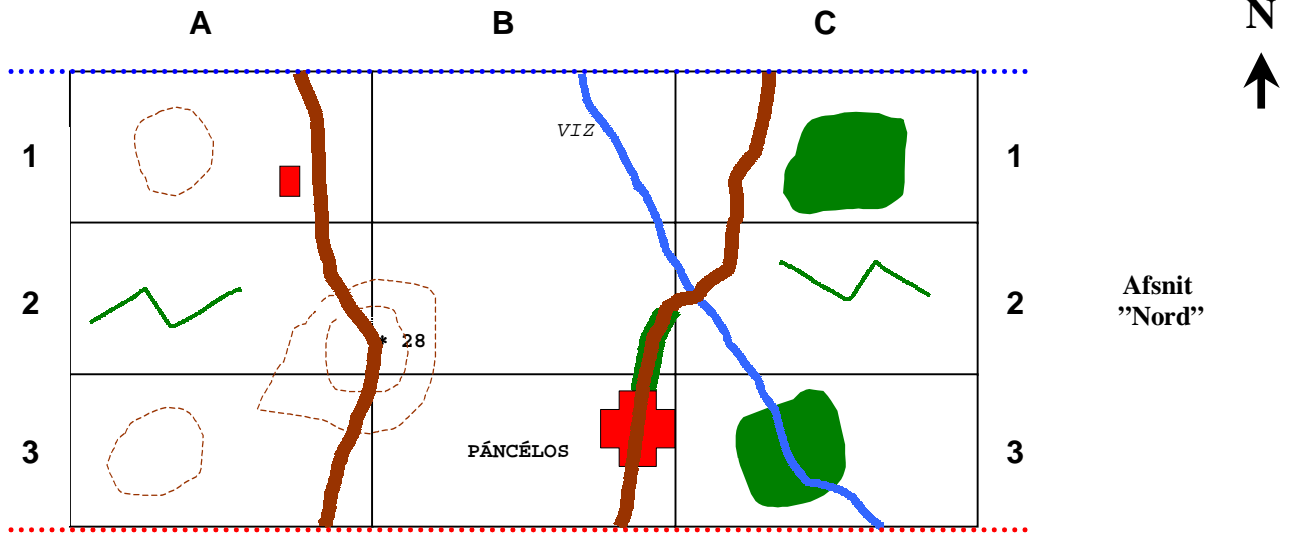
Enheder fra 13. Waffen-Gebirgs-Division der SS "Handschar" - 1 og 2 Bataljon - er hidtil identificeret.

Fjenden har ved omgrupperinger på øvrige dele af fronten frigjort reserver, hvis styrke det endnu ikke er fastslået; dele af disse reserver må forventes at støtte forsvaret af brohovedet.
7. **Vejr:** Vejrudsigten for det kommende døgn lover fortsat lavt skydække, byger og en let vind fra sydvest; temperatur fra –2 til +2 grader.
8. **Terræn:** Terrænet er visse steder vanskeligt fremkommeligt på grund af sne (de konkrete områder må stedfæstes på spillebordet); alle veje er opkørte og kun passable med hastighed som i terræn. Isen på floden FOE gør den passabel af personel til fods; køretøjer kan kun passere floden via broer. Broen over FOE er af broklasse VI.

Unternehmen Frühlingserwache - kort



Unternehmen Frühlingserwache - kalke



Panzergrenadier Bataljon

Chef
251/1

1. kompagni

Kommandodeling

Støttedeling

Infanterideling

Infanterideling

251/10

251/1

251/1

251/1

P	P
P	P
P	P

2. kompagni

Kommandodeling

Støttedeling

Infanterideling

Infanterideling

251/10

251/1

251/1

251/1

P	P
P	P
P	P

3. kompagni

Kommandodeling

Støttedeling

Infanterideling

Infanterideling

Lastvogn, middeltung

Lastvogn, middeltung

P	P
P	P
P	P

4. kompagni

Chef

Ingeniørdeling

12cm mortar – Mandskab (db)

75L46 Pak40 – Mandskab (db)

251/9

251/1

251/1

251/1

P	P
---	---

										H	H
										R	R

1. btn/Reiter Regiment 41

Chef, til hest
Stabs radiodeling, til hest

1. eskadron

Kavalerideling, chef
Kavalerideling
Kavalerideling

P	P
P	P
P	P

2. eskadron

Kavalerideling, chef
Kavalerideling
Kavalerideling

P	P
P	P
P	P

36. eskadron

Kavalerideling, chef
Kavalerideling
Kavalerideling

P	P
P	P
P	P

Maskingevær eskadron

Chef, til hest
MMGdeling, til hest
MMGdeling, til hest

Morter eskadron

Chef, til hest

8cm morter - besætning (db)
8cm morter - besætning (db)
Ammunitions hestevogn

										R	R
										R	R

(4 x ½ ton AMM)

Kampgruppe Hanschar (*Kampvant, Moral 8*)

Chef
Kübelwagen
Radiolastbil

Rekonoserings cykelinfanterideling (ek)

150mm Inf.kanon - Kanonbesæt. (btn.kn)

	R
--	---

Pakheste

Cykellist kompagni
cykelinfanterikommandodeling
cykelinfanterideling
cykelinfanterideling
cykelstøttedeling

Panserværnsbatteri

Chef
75mm PAK - Kanonbesætning (db)

										H	H
--	--	--	--	--	--	--	--	--	--	---	---

Let traktor
75mm PAK - Kanonbesætning (db)

										H	H
--	--	--	--	--	--	--	--	--	--	---	---

Let traktor
Panzerschrekdeling

Stormskyts kompagni

StugIII G, Chef

										R	R
										R	R

StugIII G

Ammunikationskolonne

Hestevogn

--	--	--	--

 (4 x ½ ton AMM)
Hestevogn

--	--	--	--

 (4 x ½ ton AMM)

Artilleribataljon

Chef til hest
Artilleriobservatør til hest
75mm bjergkanon - Kanonbesætning (db)

										R	R
--	--	--	--	--	--	--	--	--	--	---	---

Pakhest
Pakhest med ammunition

--	--

75mm bjergkanon - Kanonbesætning (db)

										R	R
--	--	--	--	--	--	--	--	--	--	---	---

Pakhest
Pakhest med ammunition

--	--

 (2 x ½ ton AMM)

1. bataljon

Chef

1. kompagni

Kommandodeling

P	P
---	---

Infanterideling

P	P
---	---

Infanterideling

P	P
---	---

Støttedeling

P	P
---	---

2. kompagni

Kommandodeling

P	P
---	---

Infanterideling

P	P
---	---

Infanterideling

P	P
---	---

Støttedeling

P	P
---	---

1. kompagni

Kommandodeling

P	P
---	---

Infanterideling

P	P
---	---

Infanterideling

P	P
---	---

Støttedeling

P	P
---	---

Maskingevær kompagni

Chef

MMGdeling

MMGdeling

MMGdeling

12cm mortar - mandskab (db)

						R
--	--	--	--	--	--	---

Tungt kompagni

Stabs telefondeling, Pakhest

Ingeniørdeling

P	P
---	---

75mm Inf.kanon - Besætning (btn. Kn.)

				R
--	--	--	--	---

2. Bataljon

Chef

1. kompagni

Kommandodeling

P	P
---	---

Infanterideling

P	P
---	---

Infanterideling

P	P
---	---

Støttedeling

P	P
---	---

2. kompagni

Kommandodeling

P	P
---	---

Infanterideling

P	P
---	---

Infanterideling

P	P
---	---

Støttedeling

P	P
---	---

3. kompagni

Kommandodeling

P	P
---	---

Infanterideling

P	P
---	---

Infanterideling

P	P
---	---

Støttedeling

P	P
---	---

Maskingevær kompagni

Chef

MMGdeling

MMGdeling

MMGdeling

12cm mortar - mandskab (db)

				R
--	--	--	--	---

Tungt kompagni

Stabs telefondeling, Pakhest

Ingeniørdeling

P	P
---	---

75mm Inf.kanon - Besætning (btn. Kn.)

				R
--	--	--	--	---

Tyske Reserver (*Kampvant, Moral 8*)

1. kompagni, SpzAbt. 503

PzKw VIB, Chef

PzKw VIB

Panserjægerkopagni Wagner

JdgPz 38(t), Chef

JdgPz 38(t)

JdgPz 38(t)

305. Artilleri bataljon

Chef

Kübelwagen

Middeltung ammunitionslastbil

--	--	--	--	--

(4 x ½ ton AMM)

1. batteri

Chef

105mm Haubits - Kanonbesætning (db)

Forspænding

						R
--	--	--	--	--	--	---

2. batteri

Chef

105mm Haubits - Kanonbesætning (db)

Forspænding

						R
--	--	--	--	--	--	---

3. batteri

Chef

105mm Haubits - Kanonbesætning (db)

Forspænding

						R
--	--	--	--	--	--	---

112. Ingeniørbataljon

Chef

Kübelwagen

1. Kompagni

Ingeniørkommandodeling

Ingeniørdeling

Ingeniørdeling

2. Kompagni

Ingeniørkommandodeling

Ingeniørdeling

Ingeniørdeling

3. Kompagni

Ingeniørkommandodeling

Ingeniørflammekasterdeling

Ingeniørflammekasterdeling

F	F
F	F

4. Kompagni

Ingeniørkommandodeling (brobygning)

Ingeniørdeling (brobygning)

Ingeniørdeling (brobygning)

Brotræn???

Trænkompagni

Middeltung

Middeltung

(4 x ½ Ingeniør forsyninger)

(4 x ½ Ingeniør forsyninger)

01-02-03

R = Røg

H = HE/Brisant

P = Panserfaust

F = Flammekaster

I Bataljon: (*Kampvant, Moral 8*)

Bataljonschef:
Chef

Stabskompagni:
Kommandodeling
Panserværnsgeværdeling

1 Kompagni:
Infanterideling
Infanterideling

2 Kompagni:
Infanterideling
Infanterideling

3 Kompagni:
Infanterideling
Infanterideling

Maskingeværkompagni:
Maskingeværdeling, middeltung
Maskingeværdeling, middeltung

Morterkompagni:
Morterdeling, middeltung (db)

									S	S
--	--	--	--	--	--	--	--	--	---	---

II Bataljon: (*Kampvant, Moral 8*)

Bataljonschef:
Chef

Stabskompagni:
Kommandodeling
Panserværnsgeværdeling

4 Kompagni:
Infanterideling
Infanterideling

5 Kompagni:
Infanterideling
Infanterideling

6 Kompagni:
Infanterideling
Infanterideling

Maskingeværkompagni:
Maskingeværdeling, middeltung
Maskingeværdeling, middeltung

Morterkompagni:
Morterdeling, middeltung (db)

									S	S
--	--	--	--	--	--	--	--	--	---	---

1 Garde Raketkasterbataljon: (*Veteran, Moral 9*)

Bataljonschef:

Chef

Lastvogn, let

1 Batteri:

132mm Raketkaster (BM-13) (5)

--

Forsyningsdeling

Forsyningslastvogn, tung

--	--	--	--	--	--

(6 x ½ ton AMM)

2 Batteri:

132mm Raketkaster (BM-13) (6)

--

Forsyningsdeling

Forsyningslastvogn, tung

--	--	--	--	--	--

(6 x ½ ton AMM)

178 Ingeniørbataljon: (*Kampvant, Moral 9*)

Bataljonsstab:

Kommandodeling, ingeniør

Forsyningslastvogn, middeltung

Forsyningslastvogn, middeltung

(6 x ½ ton INGFS)

(6 x ½ ton INGFS)

1 Ingeniørkompagni:

Ingeniørdeling

Ingeniørdeling

2 Ingeniørkompagni:

Ingeniørdeling

Ingeniørdeling

14 Panserværnsbataljon: (*Kampvant, Moral 8*)

Bataljonschef:

Chef

Lastvogn, let

Forsyningslastvogn, middeltung

--	--	--	--

(4 x ½ ton AMM)

1 Batteri:

Kanonbesætning

57 mm panserværnskanon

M3A1, kanontraktor

										S	S
--	--	--	--	--	--	--	--	--	--	---	---

2 Batteri:

Kanonbesætning

57 mm panserværnskanon

M3A1, kanontraktor

										S	S
--	--	--	--	--	--	--	--	--	--	---	---

3 Batteri:

Kanonbesætning

57 mm panserværnskanon

M3A1, kanontraktor

										S	S
--	--	--	--	--	--	--	--	--	--	---	---

1 Eskadron/8 Opklaringsbataljon: (*Kampvant, Moral 8*)

BA-32, opklaringspanservogn
 BA-32, opklaringspanservogn

(Egen kommando)
 (Egen kommando)

3 Artilleriafdeling: (*Kampvant, Moral 8*)

Stab og stabsbatteri:

Chef
 Stabsvogn
 Radiovogn

Forsyningsselement:

Forsyningsdeling
 Forsyningslastvogn, middeltung
 Forsyningslastvogn, middeltung

(2 x ½ ton AMM)
 (4 x ½ ton AMM)

1 Batteri:

Kanonbesætning (db)
 76 mm kanon
 Traktor

								S	S
--	--	--	--	--	--	--	--	---	---

2 Batteri:

Kanonbesætning (db)
 76 mm kanon
 Traktor

								S	S
--	--	--	--	--	--	--	--	---	---

3 Batteri:

Kanonbesætning (db)
 122 mm haubits
 Traktor

				S
--	--	--	--	---

Forsyningskompagni: (*Regulære, Moral 8*)

Forsyningslastvogn, middeltung
 Forsyningslastvogn, middeltung

(4 x ½ ton AMM)
 (4 x ½ ton AMM)

Tysk/Ungarsk våbentabel

Kampvogne og trukne våben

HE: Brisant ammunition
 AP: Panserbrydende ammunition
 HVAP: Superpanser ammunition
 HC: Hulladning
 SAAP: Panserbrydende ammunition

C: Våben monteret i/på køretøj
 LT: Lille tårn (= skudhastighed -1)
 T: Tårngevær
 TB: Bagdrettet tårngevær
 B: Bovgevær
 B/B: Bygninger/bunkers
 P-4: Fradrag ved skydning mod personel

Køretøj/Vå ben	Klasse	Marchhastighed (vej/terræn)	Pansring (front/flanke)	Grundbeholdning	Skudhastighed	Ammunitionstype	Afstand				Mod personel	Skudvidde (indirekte skydning)	Brisantvirkning
							Nær	Mellem	Lang	Fjern			
2 cm LVKN	I	--	--	35	3	SAAP	25:-3	50:-4	75:-6	125:-6	P-2	--	--
SdKfz 7/1 (firling)	III	125/62	--	35	6	SAAP	25:-3	50:-4	75:-6	125:-6	P-2	--	--
SdKfz 251/10	III	150/75	2/1å	25	3	AP/HE	25:-2	38:-3	50:-4	75:-4	P-4	--	--
Pz III L T:mg,B:mg	V	125/62	9/3	18	3	AP/HE	38:2	50:-1	75:-1	--	P-3	--	--
SdKfz 234/2 T:mg	IV	250/112	3/1	11	3	AP/HE	38:2	50:-1	75:-1	--	P-3	--	--
SdKfz 251/9	III	150/75	2/1å	10	2	HE	12:0	25:0	50:0	75:0	--	--	3cm/4
						AP	12:1	25:0	50:-1	75:-3	--	--	--
						HC	12:x1	25:x1	50:x1	75:x1	B/B	--	--
7,5 cm INFKN	I	--	--	10	2	HE	12:-3	25:-3	50:-3	75:-3	--	216	3cm/4
						HC	12:x1	25:x1	50:x1	75:x1	B/B	--	--
7,5 cm GebKN	I	--	--	10	2	HE	12:-3	25:-3	50:-3	75:-3	--	450	3cm/4
7,5 cm PVKN /pak50	I	--	--	10	2	HE	25:-3	50:-3	75:-3	125:-3	--	--	3cm/4
						AP	38:4	50:5	75:4	125:2	--	--	--
7,5 cm PVKN /pak40	I	--	--	10	2	HE	25:-3	50:-3	75:-3	125:-3	--	--	3cm/4
SdKfz 234/4 T:mg	IV	250/112	2/1å	3	2	AP	38:7	50:5	75:4	125:2	--	--	--
Pz IV H T:mg,B:mg	V	125/62	7/4	17	2	HE	25:-3	38:-3	62:-3	100:-3	--	--	3cm/4
StuG III G T:mg	V	125/62	8/3	9	2	AP	25:7	50:5	75:4	125:2	--	--	--
Hetzer: C:mg	IV	125/50	12/2	8	2	AP	25:7	50:5	75:4	125:2	--	--	--
Panther G	VI	137/75	12/4	16	2	HE	25:-3	50:-3	75:-3	125:-3	--	--	3cm/4
T:mg,LV:mg,B:mg	VI	137/75	12/4	16	2	AP	37:10	50:8	75:6	125:4	--	--	--
8 cm MMT (TINF)	--	--	--	10	2	HE	--	--	--	--	--	162	3cm/4
8 cm INFKN	I	--	--	10	2	HE	12:-3	25:-3	50:-3	75:-3	--	350	3cm/4
8,8 cm LVKN	III	--	--	8	2	HE	25:-2	38:-2	62:-2	100:-2	--	--	3cm/4
Tiger E T:mg,B:mg	VI	112/62	12/6	18	2	AP	25:9	50:7	75:6	125:4	--	--	--
Kongetiger	VI	112/50	18/8	17	2	HE	25:-2	50:-2	75:-2	125:-2	--	--	3cm/4
						AP	38:17	62:13	75:12	125:9	--	--	--
10,5 cm HB	I	--	--	6	1	HE	12:0	25:0	50:0	75:0	--	756	6cm/5
StuH 42 (direkte skyd.)	V	125/62	8/3	7	1	AP	12:3	25:2	50:1	75:0	--	--	--
						HC	12:x1	25:x1	50:x1	75:x1	B/B	--	--
12 cm TMT	I	--	--	6	1	HE	--	--	--	--	--	324	6cm/6
15 cm NW ®	I	--	--	4	1	HE	--	--	--	--	--	432	15cm/5
15 cm INFKN	II	--	--	4	1	HE	12:8	25:8	38:8	62:8	--	324	6cm/7
						HC	12:x2	25:x2	38:x2	62:2	B/B	--	--
15 cm HB	III	--	--	4	1	HE	25:8	38:8	50:8	75:8	--	864	6cm/7
						HC	25:x2	38:x2	50:x2	75:2	B/B	--	--
251/16-Flammekaster	III	150/75	2/1å	3	2	Flamme	--	--	--	--	--	--	--

® Kræver et helt træk til genladning

Tysk/Ungarsk våbentabel

Hjul- og bæltekøretøjer

Køretøj/Vå ben	Klasse	Hastighed (vej/terren)	Lastekapacitet og trækkapacitet	Pansring (front/flanke)
T: Tårngevær B: Bovgevær å: Åbent køretøj				
Forspænding	II	50/38	--/II	--
Cykel	I	75/25	1/--	--
Motorcykel	--	275/112	1/--	--
Kettenkrad	I	150/75	1/--	--
Kübelwagen	II	225/75	½/I	--
Schwimmwagen	II	225/75A	½/I	--
Lastvogn, let	II	200/62	1/II	--
Lastvogn, middeltung	III	175/38	2/III	--
Maultier	III	125/62	2/III	--
SdKfz 7	III	125/62	2/V	--
SdKfz 11	III	137/75	2/III	--
SdKfz 251/1 T:mg	III	150/75	1/IV	2/1å
Pakhest	II	75/50	1/--	--
RSO	III	138/75	2/III	--

Håndvåben og tunge infanterivåben

Type	Skudhastighed	Ammunitionstype	Afstand			
			Nær	Mellem	Lang	Fjern
SA: Håndvåben ammunition BK: Brikkontakt SAAP: Panserbrydende håndvåbenammunition TINF: Tungt infanterivåben P+1: Tillæg ved skydning mod personel						
Infanteri	1	SA	BK	12	25	38
Infanteri, stormgevær	2/1	SA	BK	12	25	38
Patuljer	1	SA	--	BK	12	25
Infanteri m/maskinpistol	2	SA	BK	12	--	--
Patuljer m/maskinpistol	2	SA	--	BK	12	--
Ingeniørtropper	2/1	SA	BK	12	25	--
Andet personel	1	SA	--	BK	12	25
MMG (TINF)	1/2	SA	BK	25	50	75
Støttedeling (TINF)	1/3	SA	12	5	50	75
MG (køretøj)	1	SA	--	12	25	50
Panzerfaust	1	HC	BK:x2	--	--	--
Panzerschreck	1	HC	BK:x2	7,5:x2	15:x2	--
Flammekaster – Personel	2	--	--	2,5	--	--
Flammekaster - Køretøj	2	--	--	5	--	--
Kavaleri - opsiddet	2	SA	BK			

Russisk våbentabel

Kampvogne og trukne våben

HE: Brisant ammunition
 AP: Panserbrydende ammunition
 HVAP: Superpanser ammunition
 HC: Hulladning
 SAAP: Panserbrydende ammunition

C: Våben monteret i/på køretøj
 LT: Lille tårn (= skudhastighed -1)
 T: Tårngevær
 TB: Bagudrettet tårngevær
 B: Bovegevær
 B/B: Bygninger/bunkers
 P-4: Fradrag ved skydning mod personel

Køretøj/Vå ben	Klasse	Marchhastighed (vej/terræn)	Pansring (front/flanke)	Grundbeholdning	Skudhastighed	Ammunitionstype	Afstand				Mod personel	Skudvidde (indirekte skydning)	Brisantvirkning
							Nær	Mellem	Lang	Fjern			
37 mm LVKN	II	--	--	25	3	AP/HE	25:0	50:-1	62:-2	100:-4	P-1	--	--
BA-32 (LT) T:mg, B:mg	III	175/75	2/1	8	2	AP/HE	25:-1	50:-2	75:-3	--	P-3	--	--
45 mm L66 PVKN	I	--	--	15	3	AP/HE HVAP	25:3 25:5	50:0 50:0	75:-1 75:-4	--	P-3	--	--
57 mm PVKN	I	--	--	10	3	AP HVAP	25:6 25:10	50:5 38:7	75:-4 62:3	125:3 100:-1	P-3	--	--
76 mm INFKN	I	--	--	10	2	HE HC	12:-3 12:x1	25:-3 25:x1	50:-3 50:x1	75:-3 75:x1	-- B/B	450	3cm/4
76 mm KN SU-76 (C)	I IV	-- 125/62	-- 3/2å	10 10	2	HE AP HVAP	25:-3 25:3 25:5	38:-3 38:2 38:3	62:-3 62:1 62:1	100:-3 100:0 100:0	-- -- --	-- -- --	3cm/4 -- --
T-34-43 (LT) T:mg,B:mg	V	175/75	8/5	20	1	HE AP	25:-3 24:4	38:-3 38:3	62:-3 62:2	100:-3 100:1	-- --	-- --	3cm/4 --
82 mm MMT (TINF)	--	--	--	10	2	HE	--	--	--	--	--	162	3cm/4
T-34-85 T:mg,B:mg 85 mm LVKN	V III	175/62	10/5	12 8	2	HE AP HVAP	25:-2 25:7 25:12	50:-2 50:5 50:8	75:-2 75:4 75:5	125:-2 125:3 125:1	-- -- --	-- -- --	3cm/4 -- --
120 mm TMT	I	--	--	6	1	HE	--	--	--	--	--	324	6cm/6
122 mm HB	II	--	--	5	1	HE HC	25:2 25:x2	38:2 38:x2	50:2 50:x2	75:2 75:x2	-- B/B	756	6cm/6
IS-2 T:mg,TB:mg,B:mg	VI	112/50	16/9	6	1	HE AP	25:3 25:14	38:3 38:12	62:3 75:11	100:3 125:8	-- --	-- --	6cm/6 --
132 mm RK ®	III	125/25	--	1	1	HE	--	--	--	--	--	540	24cm/6

® Kræver et helt træk til genladning

© Skal være i stilling for at kunne skyde; intet tillæg for at skyde i bevægefasen.

Hjul- og bæltekøretøjer

Køretøj/Vå ben	Klasse	Hastighed (vej/terræn)	Lastkapacitet og trækkapacitet	Pansring (front/flanke)
Motorcykel	--	275/112	1/--	--
Jeep	II	300/100	½/I	--
Stabsvogn	II	200/50	½/--	--
Lastvogn, let	II	200/50	1/II	--
Lastvogn, middeltung	III	175/38	2/III	--
Lastvogn, ½-bælte	III	125/62	2/III	--
Lastvogn, tung	IV	125/25	3/IV	--
BM-13	III	125/25	--	--
Traktor	III	62/50	2/V	--
M3A1 T:mg, mg	III	250/100	1/III	1/1å
M3A1 kanontraktor	III	250/100	1/III	1/1å
BA-64 T:mg	II	175/100	--	1/1å
TT-34 B:mg	V	175/75	--/V	9/5

Håndvåben og tunge infanterivåben

Type	Skudhastighed	Ammunitionstype	Afstand			
			Nær	Mellem	Lang	Fjern
SA: Håndvåben ammunition BK: Brikkontakt SAAP: Panserbrydende håndvåbenammunition TINF: Tungt infanterivåben P+1: Tillæg ved skydning mod personel						
Infanteri, ingeniører og afsiddet rytteri	1	SA	BK	12	25	38
Patruljer	1	SA	--	BK	12	25
Infanteri m/maskinpistol	2	SA	BK	12	--	--
Patruljer m/maskinpistol	2	SA	--	BK	12	--
Opsiddet rytteri	2	SA	BK	--	--	--
Andet personel	1	SA	--	BK	12	25
Panserværnsgevær	2	SAAP	12:-2	25:-3	50:-4	--
MMG (TINF)	1/2	SA	BK	25	50	75
TMG (TINF) (P+1)	1/2	SAAP	12:4	50:-5	75:-6	100
MG (køretøj)	1	SA	--	12	25	50
TMG (køretøj) (P+1)	1/2	SAAP	--	50:-5	75:-6	100
Firling AAMMG	4	SA	BK	25	50	75