

Om dansk rytteri 1932-1940, Del 2

1937 - 1939

Med 1937-ordningen fortsatte moderniseringen af rytteriet.

Et rytterregiment bestod nu af: regimentsstab med forbindelsesdeling, 2 ryttereskadroner, 2 cyklisteskadroner, 1 motorcyklisteskadron, 1 skytseskadron og 1 panservognseskadron.

Organisation

Rytterregimenterne krigsmæssige organisation var således (Kilde 2 og 3):

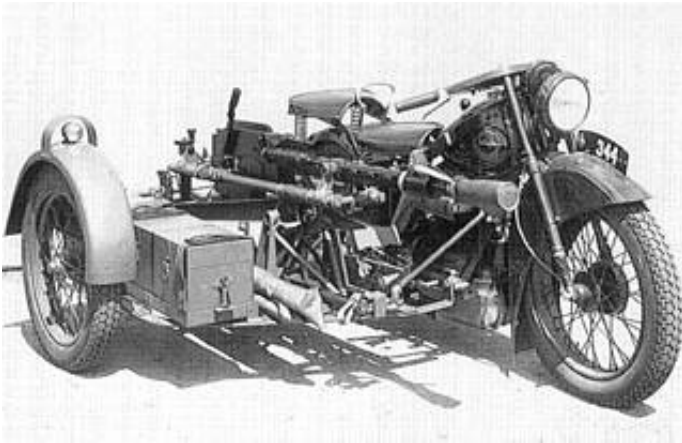
- *Forbindelsesdelingen* omfattede telefonmateriel, radiomateriel, materiel til visuel signaltjeneste samt brevduemateriel.
- En *ryttereskadron* bestod af: kommandodeling, 3 rytterdelinger (alle grupper udrustet med rekylgevær) og 1 trefodsdeling (alle grupper med rekylgeværer i trefødder).
- En *cyklisteskadron* bestod af: kommandodeling og 4 cyklistdelinger (alle grupper med rekylgeværer i trefødder).
- *Motorcyklisteskadronen* bestod af: kommandodeling, 4 motorcyklistdelinger (med rekylgeværer i trefødder) og 1 motorcykelkanondeling (med 20 mm maskinkanoner). Motorcyklisteskadronens organisation er beskrevet nærmere i *Supplement til Del 2*.
- *Skytseskadronen* bestod af: kommandogruppe, 2 motorcykelkanondelinger (å 3 stk. 20 mm maskinkanoner), 1 motorkanonvognndeling (å 4 stk. 20 mm maskinkanoner monteret på lastvogne) samt 1 pionerdeling (å 3 grupper), på lastvogne.
- *Panservognseskadronen* bestod af: kommandodeling, 3 panservognsdelinger og 1 motorcyklistdeling.

Som nævnt var der tale om den krigsmæssige organisation, som i muligt omfang blev spejlet i regimenternes uddannelsesenheder; mangel på mandskab og materiel gjorde, at regimenterne først mod slutningen af perioden nogenlunde kunne opstille de foreskrevne enheder. Den reglementariske organisation af panservognseskadronerne nåedes dog aldrig.

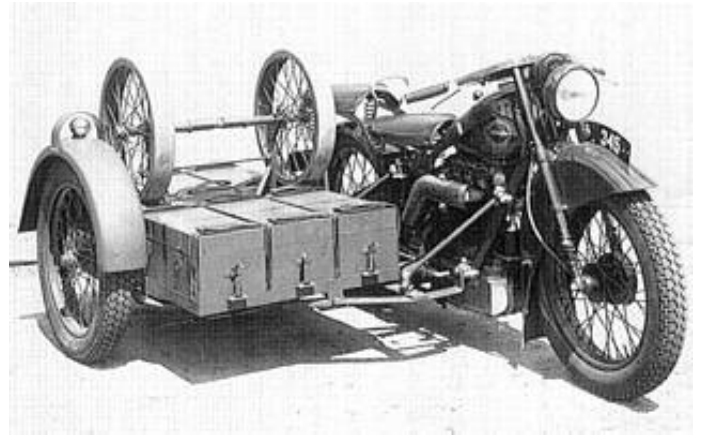
Bevæbning

Rytteriets bevæbning og udrustning var som beskrevet i Del 1, men maskingeværer var, efter de rådige kilder at dømme, nu kun at finde som en del af bevæbningen i panservognene.

20 mm maskinkanonen blev fra 1938 det nye våbensystem i rytterregimenterne. Maskinkanonen var træfsikker, med stor skudhastighed og sikkert funktionerende; en kanongruppe kunne, fra kørsel med 45-50 km/t på 15-20 sekunder standse og åbne ild uden at tage kanonen af motorcyklen. I 1939 gennemførtes forsøg med samme kanon i universallavet, monteret på en let lastvogn, til både luftmåls- og panserværnsskydning og med godt resultat.



*20 mm maskinkanon Model 1938.
Fra Kilde 5.*



*Ammunitionsmotorcykel,
med feltlavettens transporthjul.
Fra Kilde 5.*



*20 mm maskinkanon på lastvogn, vist ved luftmåls- og panserværnsskydning.
Fra Kilde 1.*





Gardehusarregimentets motorcyklisteskadron, Jægersprislejren, ca. 1938.
Fra Kilde 1.



Forsøgspanservognene (F.P.) 1 og 2 samt 7 og 8, ca. 1937.
Fra Kilde 1.

Uniformer, udrustning og materiel



*Gardehusarregimentet i Uniform 1923 (fra venstre):
Officerer i Feltuniform, Husar i Uniform 1911 med Udrustning. 1923,
Befalingsmand af Officiantgruppen i Uniform 1923, Husar i Uniform 1923 til Udgangsbrug.
Tegning af Preben Kannik, gengivet fra Kilde 1.*



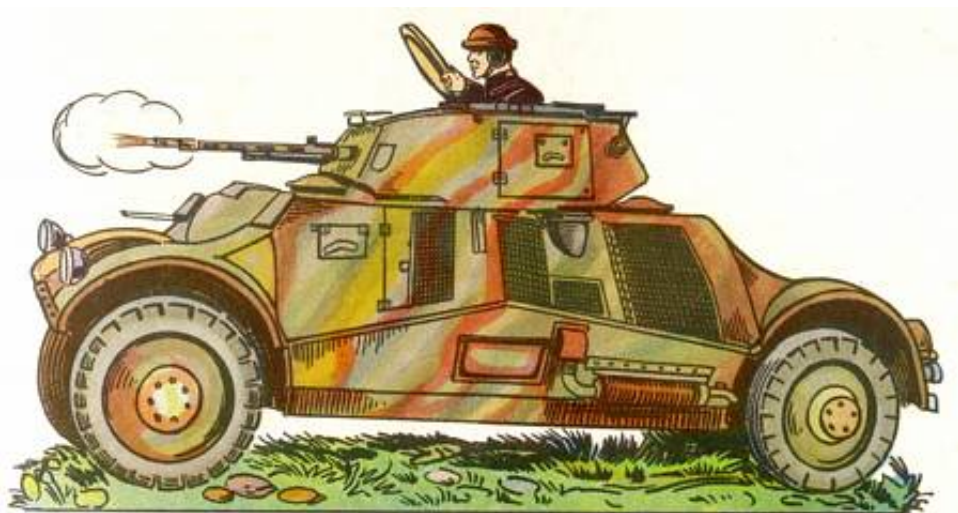
*Motorordonnans,
Gardehusarregimentet, 1939.
Tegning af Preben Kannik,
gengivet fra Kilde 1.*

I 1938 indførtes en særlig påklædning for motorcyklister, bestående af Overalls 1938 og Motorhætte 1938.



Sidevognsmaskine med 20 mm maskinkanon.
Fra Danish Army Vehicles Homepage.
Soldaterne er iført *Overalls 1938*.

Pr. solomaskine og motorcykel med specialsidevogn (20 mm maskinkanon og tilhørende ammunitions-motorcykler) blev der udleveret 2 stk. af hver beklædningsgenstand samt 2 par motorbriller. Pr. sidevognsmaskine (almindelig) blev der udleveret 2 stk. overalls, 3 stk. motorhætter og 3 par motorbriller.



Panservogn 9, 10 eller 11 [1](#).

Tegningen viser et eksempel på den stødhjelm af læder, som blev anvendt af panservognsbesætninger samt det tilsvarende sorte lærredstøj (overalls). Til besætningerne var der ligeledes udleveret Læderpjækkert M.1935 for Panservognsbesætninger.

Motor køretøjer

Gardehusarregimentet og Jydske Dragonregiment blev i 1938 selvstændigt motorforvaltende. Regimenterne førte nummerplader i serierne 50-000 - 50-999 (Gardehusarregimentet) og 51-000 - 51-999 (Jydske Dragonregiment).

Rytterregimenternes fuldt motoriserede træn omfattede efter mobilisering blandt andet:

Regimentsstaben:

Forbindelsesvogn Nr. 1
Forbindelsesvogn Nr. 2
Forbindelsesvogn Nr. 3
Radiovogn (S.M.D.-station) [2\)](#)
Lægevogn
Håndværkervogn Nr. 1
Håndværkervogn Nr. 2
Værksted- og benzinvogn
Benzinvogn (benzin og olie i dunke)
4 reservevogne
Køkkenvogn
Havrevogn
Bagagevogn

Ryttereskadronerne: Cyklisteskadronerne:

Fægtningsvogn
Ammunitionsvogn
Lægevogn
Køkkenvogn
Havrevogn
Bagagevogn
Værkstedsvogn, med påhængsvogn
Fægtningsvogn
Ammunitionsvogn
Lægevogn
Køkkenvogn
Bagagevogn

Motorcyklisteskadronen:

Værkstedsvogn
Fægtningsvogn
Ammunitionsvogn
Benzinvogn
Lægevogn
Køkkenvogn
Bagagevogn Nr. 1
Bagagevogn Nr. 2

Skytteskadronen:

3 pionervogne
Værkstedsvogn
Benzinvogn
2 ammunitionsvogne
Lægevogn
Køkkenvogn
Bagagevogn

Panservognseskadronen:

Radiovogn (S.M.D.-station)
Værkstedsvogn
3 hjælpevogne
Benzinvogn
Ammunitionsvogn
Lægevogn
Køkkenvogn
Bagagevogn

Antallet af stamkøretøjer var dog begrænset, hvorfor forskellen måtte tilvejebringes ved hjælp af udskrevne køretøjer.

Stamkøretøjer pr. april 1939 Personvogne Last- og specialvogne Motorcykler I alt

| | | | | |
|-----------------------|---|---|----|----|
| Gardehusarregimentet | 6 | 3 | 31 | 40 |
| Jydske Dragonregiment | 4 | 3 | 30 | 37 |

I løbet af 1939 - og specielt intensiveret efter formeringen af Sikringsstyrken pr. 2. september 1939 - øgedes antallet af stamkøretøjer, herunder motorcykler, betydeligt. Tidligere bestræbelser på standardisering måtte dog til dels opgives, nu handlede det næsten udelukkende om blot at kunne tilvejebringe det fornødne antal køretøjer.

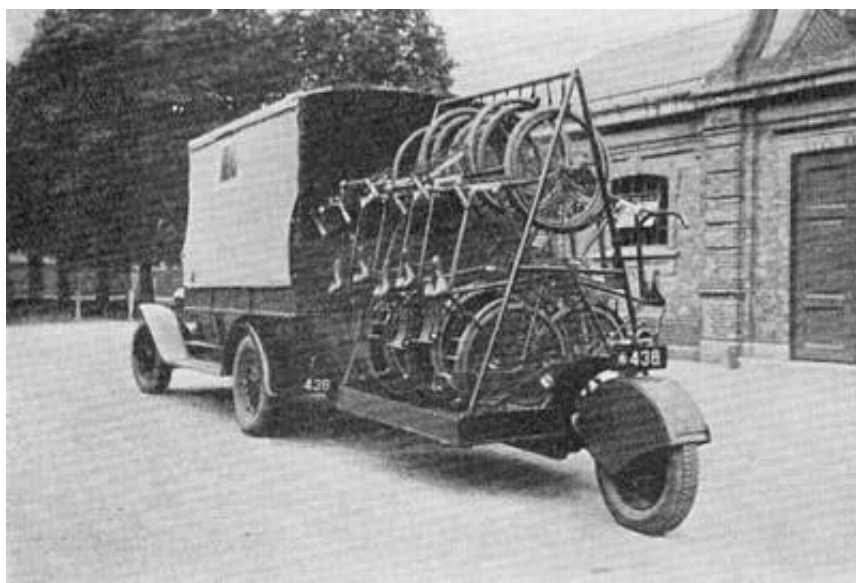
Stamkøretøjer pr. maj 1940 [3\)](#) Personvogne Last- og specialvogne Motorcykler I alt

| | | | | |
|----------------------|----|----|----|----|
| Gardehusarregimentet | 10 | 14 | 70 | 94 |
|----------------------|----|----|----|----|



Nimbus motorcykel, med rekylgeværsidevogn samt lastvogn Ford Thames 1939. Gardehusarregimentet. Fra Kilde 5.

Til venstre i billedet anes en Nimbus ammunitionsmotorcykel, med feltlavetten til en 20 mm maskinkanon.



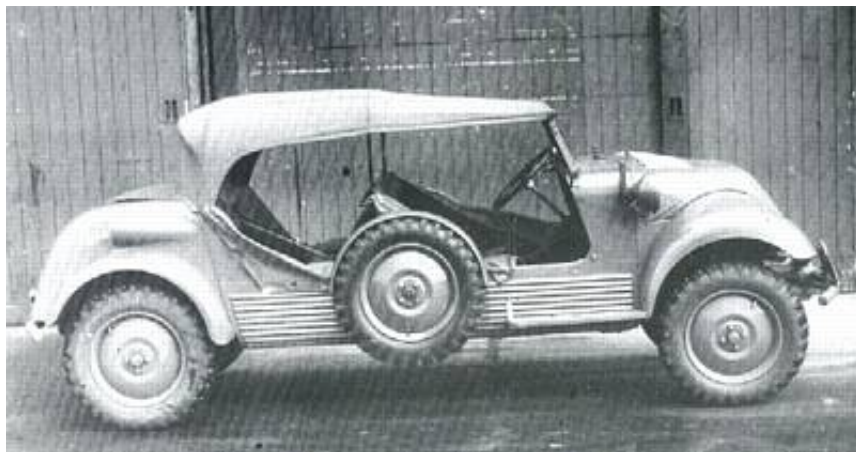
En værkstedsvogn fra en cyklisteskadron eller et cyklistkompagni. Efter vognen ses en WYTA (dansk) påhængsvogn, med reservecykler, ca. 1940. Fra Kilde 2.

På en cyklisteskadrons værkstedsvogn, med påhængsvogn, medførtes:

- 1 rekylgevær med tilbehør.
- 24 10-magasintasker á 10 magasiner (i alt 4.800 stk. 8 mm patroner)
- 9 cykler, 2 cykelkasser, 1 kasse med reservesager for cykler.
- 1 håndværkerransel (reservebøssemagerens), 1 dunk á ca. 10 l vaselinolie, 1 dunk á ca. 5 l

- petroleum, 5 kg vaselin i dåse, 10 kg blår, 1 oliekanne.
- Udrustning for vognpersonalet.

Tempovognen



I december 1936 anskaffedes et eksemplar af den tyske *Tempo-Geländewagen* fra fabrikken *Vidal und Sohn - Tempo Werke* i Hamburg.

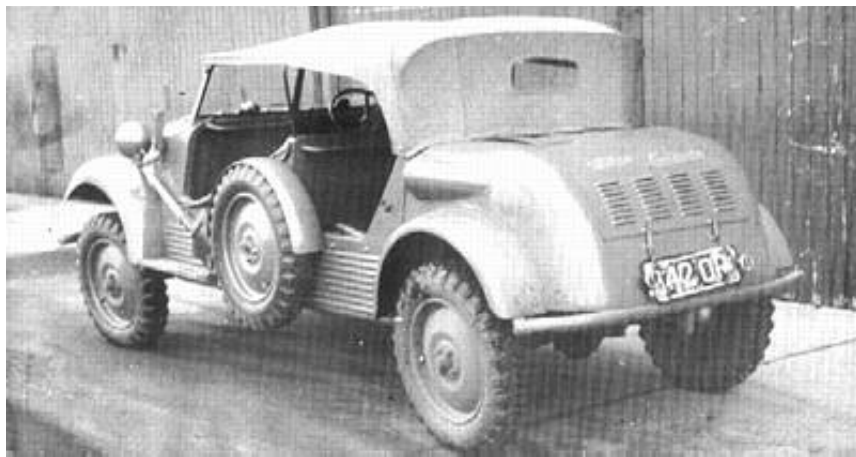
Vognen havde to motorer - en foran og en bagi - der kunne drive foraksel henholdsvis bagaksel. Vognen kunne også køre ved hjælp af den ene motor.

Billederne stammer fra Kilde 8 og viser en Tempovogn ved tilsvarende forsøg i England.



Efter en længere forsøgsrække ved bl.a. 1. Artilleriafdeling, Jydske Dragonregiment og Gardehusarregimentet anskaffes i 1938 yderligere 4 vogne.

Efter endnu en forsøgsrække afgives i 1939 ordre på 24 stk. til brug i rytteriet og de lette artilleriafdelinger, men krigen kommer i vejen for leveringen af de sidste 9 stk.



De i alt 20 Tempovogne fordeles herefter - sandsynligvis - således:

Gardehusarregimentet: 3
Jydske Dragonregiment: 3
1. Artilleriafdeling: 3
5. Artilleriafdeling: 3
8. Artilleriafdeling: 3
12. Artilleriafdeling: 3
Reserve: 2

Kilder

1. *Gardehusarregimentet gennem 200 år*, Næstved 1962.
2. *Forsvarsbogen* af oberst T. Andersen, Gyldendal, København 1941.
3. *Lærebog for Hærens Menige, 1. Del*, Midlertidig udgave, København 1946.
4. *Automobilen i Hæren 1908-1983* af Frank Pedersen, 1983.
5. *Gardehusarkasernen den 29. august 1943* af Anders D. Henriksen, Forlaget Devantier, Næstved 1993, ISBN 87-984530-0-9.
6. *Panservåbnet i Danmark* af Ole Drostrup, Tøjhusmuseet 1991, ISBN 87-89022-20-3.
7. *Feltudrustning for Enkeltmand*, Krigsministeriet, København 1936, med rettelsesblade frem til august 1941.
8. *Danske Uniformer 1900-1990 - Hæren og Flyvevåbnet* af Bjørn A. Nielsen, Tøjhusmuseet, København 1992, ISBN 87-89022-26-2..
9. *Staff Cars of the Thirties* af Peter Hardy, ISO Publications 1990, ISBN 0-946784-17-5.

Per Finsted.

Noter:

- 1) Tegnet af Ove Meier, fra udklipsarket Danmarks Hær og Flaade, ca. 1941. I slutningen af perioden indkøbtes 3 eksemplarer af den svenske Landsverk Lynx panservogn, hvilket omtales nærmere i Del 3.
- 2) S.M.D.-station (**S**ende- og **M**odtagestation, type **D**).
- 3) Oversigten er fremstillet på baggrund af Kilde 4.