

Om dansk rytteri 1932-1940, Del 3

Panservogne

I 1930'erne gennemførtes også i Danmark en række forsøg med pansrede køretøjer. Forsøgene omfattede såvel typer som deres taktiske anvendelse. Hærordningerne af 1932 og 1937 gav de organisatoriske rammer for de to panservognskompanier, som fra 1937 blev betegnet panservognseskadroner.

Hærens Tekniske Korps, som forestod forsøgene, arbejdede i begyndelsen ud fra den tese, at enhederne skulle bestå af et antal stamkøretøjer som i tilfælde af mobilisering blev suppleret af et antal (midlertidige) panservogne. Sidstnævnte skulle tilvejebringes ved hjælp af løse overbygninger, som kunne monteres på almindelige lastvognschassiser.

Perioden var præget af svingende interesse fra politisk og militær side samt af en stærkt begrænset økonomi. Et antal forsøgspanservogne (F.P.) blev dog bygget og/eller indkøbt:

Betegnelse	Type
F.P. 1 og 2	Pansret Ford AA lastvogn (2-akslet)
F.P. 3	Pansret Harley-Davidson motorcykel
F.P. 4 og 5	Let kampvogn (<i>tankette</i>)
F.P. 6	Landsverk 185 (2-akslet panservogn, med træk på begge aksler)
F.P. 7 og 8	Landsverk 181 (3-akslet panservogn, med træk på to aksler)
F.P. 9, 10 og 11	Landsverk Lynx (2-akslet panservogn, med træk på begge aksler)

Hertil kom et antal såkaldte øvelsespanservogne - panservognsattrapper - bygget af krydsfiner og monteret på lastvognschassiser.

Forsøgspanservogn 1 og 2 var bygget på et 2-akslet Ford AA chassis, med tvillingehjul på bagakslerne. Overbygningen bestod af jernplade, således at den let kunne ændres. Panservognene blev også - næsten konstant - ombygget og eksisterede således i en række forskellige udgaver.



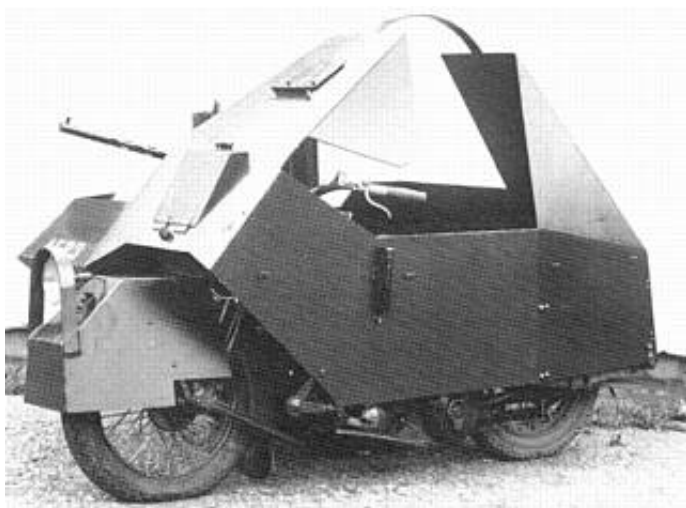
F.P. 2, 1932-udgave.
Fra Kilde 1.



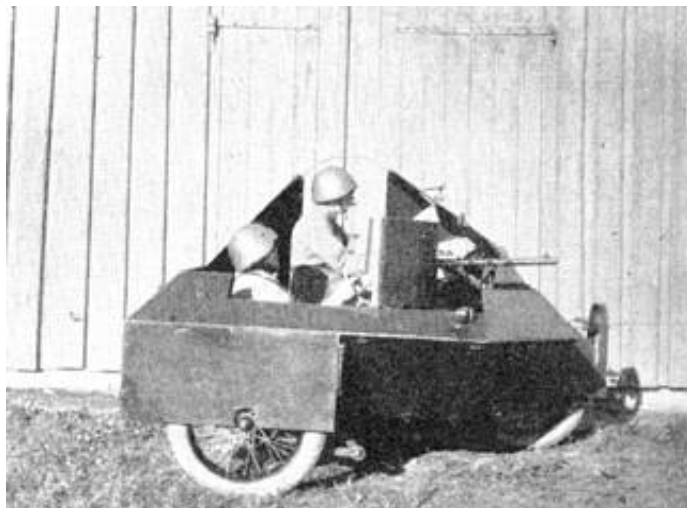
F.P. 1, endelig udgave.
Fra Kilde 1.

Vognene, der oprindeligt var åbne, var forsynet med en 20 mm maskinkanon (i ubådslavet) samt et antal rekylgeværer, der skød gennem åbninger i vognens sider. I 1932 blev maskinkanonen forsynet med et skjold på kanonaffutagen. Senere rådede man bod på en af vognenes væsentligste mangler, der var identificeret allerede i 1931, nemlig manglen på mulighed for reverskørsel, og begge forsøgspanservogne blev udrustet med det hertil nødvendige udstyr. Endvidere blev vognene forsynet med tårne, således at de efterhånden antog et udseende, der mindede om F.P. 6. En af forsøgspanservognene overlevede krigen og genindtrådte som uddannelseskøretøj, indtil den blev bortskudt i 1948.

Forsøgspanservogn 3 var en Harley-Davidson sidevognsmaskine, som hos Landsverk i Sverige, fik monteret en pansret overbygning. Motorcyklen var i sig selv af en type, som på dette tidspunkt blev anvendt i hæren, og var udrustet med 1 stk. 8 mm rekylgevær. Formålet med konstruktionen var at undersøge om en pansret motorcykel kunne anvendes i stedet for egentlige - og mere kostbare - panservogne. Det kunne den ikke, idet den var svær at styre og den tunge overbygning af 4,5 mm plade næsten umuliggjorde terrænkørsel. Overbygningen blev demonteret i 1933.



F.P. 3, 1933.
Fra Kilde 1.



F.P. 3, 1933.
Fra Kilde 3.

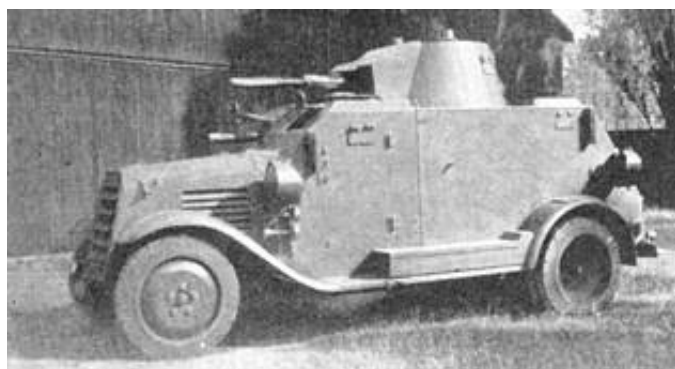


F.P. 4 eller 5. Fra Kilde 3

Forsøgspanservogn 4 og 5 var små lette kampvogne - *tankette* med datidens betegnelse - som var fremstillet af Carden-Loyd i England. Efter at have lejet et eksemplar i 1932, indkøbtes 2 stk. i 1933. Vognene var ikke tilfredsstillende og fik i 1937 status af beredskabskøretøjer.

Typen er nærmere beskrevet i min artikel Carden-Loyd kampvognen i Danmark.

Forsøgspanservogn 6 blev indkøbt i 1934 fra Landsverk i Sverige. Panservognen var af typen Landsverk 185 i en dansk modificeret udgave. Den var ikke driftssikker og for tung til sin motor. F.P. 6 var - som F.P. 1 og 2 - ikke særligt terrængående og kørte let fast. Fabrikens hastighedsopgivelser på 80-100 km/t på landevej opnåedes aldrig - 45 km/t under forlænskørsel og 30 km/t under baglænskørsel var det højeste man kunne opnå. Efter forgæves forsøg på, sammen med fabrikken, at gøre den lettere, fik den i 1939 status som uddannelseskøretøj.



*F.P. 6.
Fra Kilde 3.*



*Panservogn Landsverk 185.
Fra World War II vehicles.*

Forsøgspanservogn 7 og 8 tilgik i 1936. Panservognene var af typen Landsverk 180, monteret på et 3-akslet chassis fra den tyske fabrik Büssing. Selvom disse panservogne var de bedste, man endnu havde anskaffet, så fungerede de langt fra tilfredsstillende. De var svære at håndtere, og det svage punkt var forakslen, der på grund af voldsom belastning havde en tendens til at havarere under terrænkørsel.



Panservogn Landsverk 180.
Fra World War II vehicles.



F.P. 7 eller 8.
Fra Kilde 4.

Forsøgspanservogn 9, 10 og 11 blev leveret i 1939. Panservognene var af typen Landsverk Lynx og vurderedes at være så gode, at anskaffelse af først yderligere 6, senere yderligere 9, blev besluttet. Det var således tanken, at Panservogn M.1939 skulle være standardudrustningen i såvel Gardehusarregimentets som Jydske Dragonregimentets panservognseskadroner.

Besættelsen kom dog i vejen for leveringen af de sidste 15 stk., som blev beslaglagt af den svenske stat. De tre panservogne fik betegnelsen P.V. 9, 10 og 11.



P.V. 10.
Fra Kilde 1.



P.V. 10.
Fra Kilde 5.

Data

(Oversigten er fremstillet med udgangspunkt i data fra bl.a. Danish Army Vehicles Homepage.)

Data	F.P. 4	F.P. 6	F.P. 7 og 8	P.V. 9, 10 og 11
Længde	2,59	4,94 m	5,87 m	5,10 m
Bredde	1,75	2,02 m	2,24 m	2,30 m

Højde	1,65	2,30 m	2,48 m	2,20 m
Vægt	2.000 kg	4.200 kg	7.400 kg	7.800 kg
Bevæbning	8 mm rekylgevær 1)	20 mm maskinkanon 2 x 8 mm rekylgevær 2)	20 mm maskinkanon 2 x 8 mm rekylgevær 2)	20 mm maskinkanon 3 x 8 mm rekylgevær 3)
Besætning	2	5	5	6

Noter:

¹ Den lejede F.P. 4 var udrustet med et engelsk maskingevær; de to indkøbte vogne - F.P. 4 og 5 blev udrustet med danske rekylgeværer.

² Tårngevær og bovgevær.

³ Tårngevær, bovgevær og hækgevær. (Et eller flere af geværene kan have været 8 mm maskingeværer.)

Panservognskompagniet

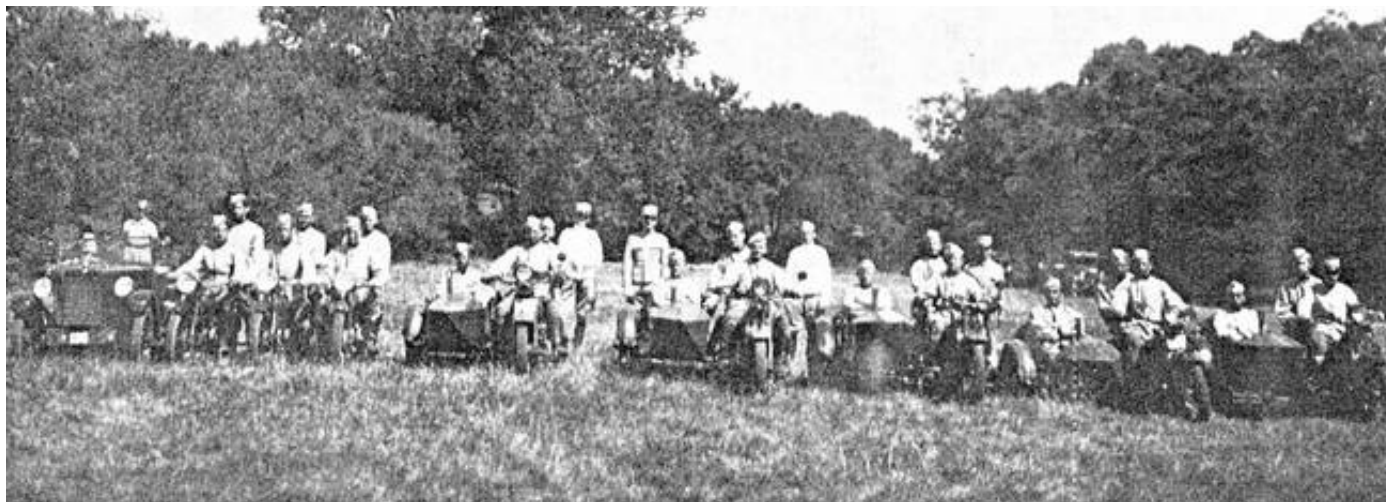
Selvom såvel Gardehusarregimentet som Jydske Dragonregiment efter Hærordningen af 1932 hver skulle have et panservognskompagni, så strakte ressourcerne ikke til mere end et kompagni. Her uddannedes personel fra begge regimenter. Kompagniet hørte til på Bådsmandsstrædes Kaserne.



Panservognskompagniets vejgående deling, 1934.

Panservognene er (fra venstre) F.P. 1 og F.P. 2 samt F.P. 6.

Fra Kilde 1.



Panservognskompagniets motorcyklistdeling, 1934.

Fra Kilde 1.



Panservognskompagniets terrængående deling, ca. 1934.

Fra Kilde 2.

På billedet til venstre ses en Morris Minor (chefvogn), 3 solomotorcykler og 5 motorcykler med sidevogn. Motorcyklerne er af Harley-Davidson type, der var standardmotorcyklen i Hæren, inden Nimbus motorcyklen.

Vognene er (fra venstre) F.P. 5 og F.P. 4.

I 1935 var Panservognskompagniet afgivet til Jydske Dragonregiment, og Gardehusarregimentet deltog dette år i rytterøvelser og i store øvelser i Jylland, dels under Jydske Division og dels under Generalkommandoen.

Billederne, der på et tidspunkt er hentet fra hjemmesiden Dansk Militærhistorie, viser Forsøgspanservogn 1 og 2 samt (sandsynligvis) Forsøgspanservogn 6 på øvelse ved Skejby i 1935.



Fra venstre: Forsøgspanservogn 1 og 2 samt (sandsynligvis) Forsøgspanservogn 6.
Billederne angives at stamme fra Århus Kommunes Lokalhistoriske Arkiv.

Efterskrift

F.P. 5 har overlevet og kan i dag beses på Tøjhusmuseet i København, hvor den fremtræder på sin 2-akslede transportvogn.

Vil man se eksempler på vogne af typerne Landsverk 180 og Landsverk Lynx kan man tage til det svenske pansermuseum i Axvall, som er i besiddelse af et eksemplar af hver type. Landsverk 180'eren stammer fra Den irske Hær, som anvendte panservognen helt op i 1970'erne.



*En Landsverk Lynx panservogn, der i svensk tjeneste blev betegnet som Pansarbil m/40.
Gengivet fra et postkort fra Pansar Museet Axvall.*

En søgning på Internettet bragte også for dagen, at der findes to eksemplarer af Landsverk Lynx til salg! De har gjort tjeneste i Den dominikanske Republiks væbnede styrker og ser efter billederne at dømme ud til at være godt brugt. De er ikke p.t. i køreklar stand, så der er muligheder for den driftige gør-det-selv

m/k. Der forlyder dog ikke noget om prisen.

Uanset om man er interesseret i at købe en panservogn i skala 1:1, så indeholder hjemmesiden International Repo-Depo - Vehicles and Parts for sale en række interessante billeder af bl.a. interiøret.

Kilder

1. *Panservåbnet i Danmark* af Ole Drostrup, Tøjhusmuseet 1991, ISBN 87-89022-20-3.
2. *Den danske hærs motorkøretøjer, Del 1-4* af Poul Boye Larsen, Gardehusaren 1974.
3. *Danmarks Hær, Bind I og II* under redaktion af kaptajn Hector Boeck, kaptajn S.E. Johnstad-Møller og kaptajnløjtnant C.V. Hjalff, Selskabet til udgivelse af kulturskrifter, København 1934-1935.
4. *Lærebog for Hærens Menige, 1. Del*, Midlertidig udgave, København 1946.
5. *Dansk Militært Månedshæfte*, København 1942.
6. *Gardehusarregimentet 1912-1937, med et resume af regimentets historie fra 1762-1912* ved oberst Alf Giersing, Det Hoffenbergske Etablissement, København 1937.
7. *Huskebog til brug i felten, ved øvelser og krigsspil* af H.H. Jørgensen, N. Olaf Møllers Forlag, København 1936.
8. *Gardehusarregimentet gennem 200 år*, Næstved 1962.
9. *Forsvarsbogen* af oberst T. Andersen, Gyldendal, København 1941.
10. *Gardehusarkasernen den 29. august 1943* af Anders D. Henriksen, Forlaget Devantier, Næstved 1993, ISBN 87-984530-0-9.
11. *Soldaterne den 9. april 1940* af Kay Søren Nielsen, Tøjhusmuseet, København 1990, ISBN 87-7233-847-4.
12. *Feltudrustning for Enkeltmand*, Krigsministeriet, København 1936, med rettelsesblade frem til august 1941.

Per Finsted